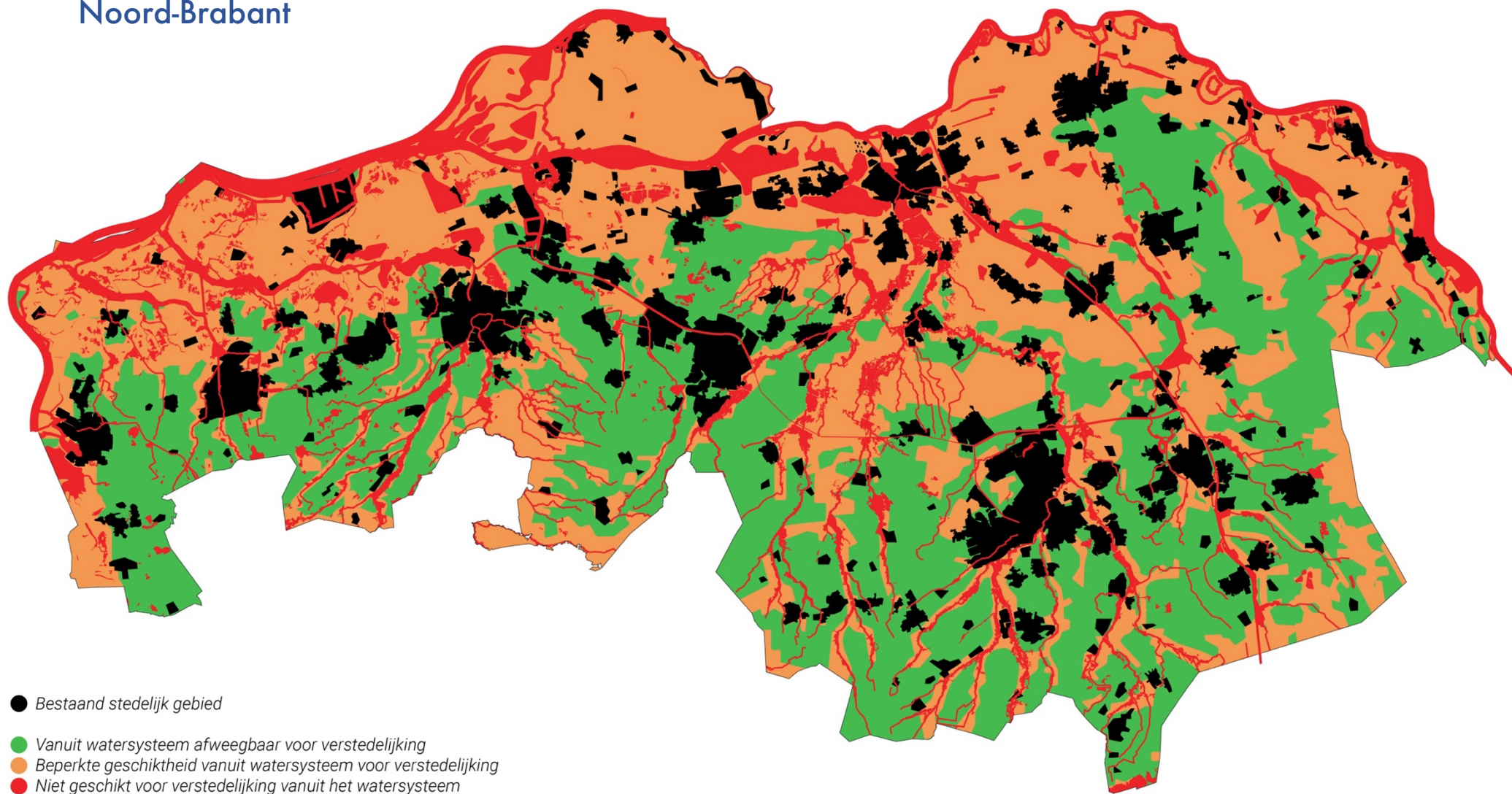


Watersignaleringskaart Noord-Brabant



Toelichting

De watersignaleringskaart geeft inzicht in de geschiktheid van gebieden voor de ontwikkeling van nieuwe woon- of werklocaties in relatie tot een klimaatrobuust watersysteem. De kaart is ontwikkeld door het Rijk, de provincie, de Brabantse gemeenten en waterschappen. Deze partijen werken samen aan de verstedelijkingsopgave van Brabant in het kader van het NOVEX-gebied Stedelijk Brabant en hebben met elkaar afgesproken deze kaart te gebruiken bij het afwegen van stedelijke ontwikkelingen op uitleglocaties. De kaart is een hulpmiddel voor het gesprek in het beginstadium van de planvorming (op lokaal en/of regionaal schaalniveau). De vier verschillende kleuren in de kaart (zwart, groen, oranje en rood) tonen de mate van geschiktheid voor nieuwe stedelijke woon- en werkmilieus, bekeken vanuit een klimaatrobuust watersysteem.

Water en bodem sturend

Het water- en bodemsysteem als basis voor de verstedelijking. Dat is één van de vijf ontwikkelprincipes die het Rijk, de provincie Noord-Brabant, waterschappen en stedelijke regio's zijn overeengekomen in het kader van de verstedelijkingsopgave voor Brabant tot 2040/50 (Ontwikkelperspectief en eerste uitvoeringsafspraken Stedelijk Brabant 2040, 26-10-2023). De huidige staat van ons water- en bodemsysteem en de gevolgen van klimaatverandering onderstrepen de noodzaak. Niet voor niets stellen de partijen 'Klimaatbestendige verstedelijking' en 'Kwaliteit van leven' als kernwaarden centraal. We zetten de stap van hydrologisch neutraal verstedelijken naar klimaatbestendig en waterrobuust verstedelijken. Dat betekent een andere manier van werken, namelijk streven naar verstedelijking die netto bijdraagt aan de aanvulling van de grondwatervoorraad vanuit het principe 'de stad als spons'. De partijen willen klimaatrobuust verstedelijken handen en voeten geven door:

- Het hanteren van de ambitieladder voor binnenstedelijke en dorpse inbreiding (zie Ontwikkelperspectief Stedelijk Brabant);

- Het hanteren van een **watersignaleringskaart** bij de uitleg van steden en dorpen.

Watersignaleringskaart: hulpmiddel bij afweging geschiktheid voor stedelijke uitleg

Om te komen tot een goede afweging van uitleglocaties, kijken partijen integraal naar de kansen en belemmeringen in een regio (lagenbenadering). Het Rijk, provincie en stedelijke regio's hebben met elkaar een watersignaleringskaart ontwikkeld. De kaart is bedoeld om het gesprek te starten over nieuwe stedelijke ontwikkelingen in relatie tot klimaatrobuust ontwikkelen. Voor de uiteindelijke afweging ten aanzien van klimaatrobuust ontwikkelen, zijn de onderliggende kaartlagen belangrijk.

Partijen hebben afgesproken dat ze de watersignaleringskaart gebruiken bij het afwegen van de geschiktheid van stedelijke ontwikkelingen op uitleglocaties en dit vertalen in hun beleid. Dit betekent dat partijen het gesprek over uitleglocaties in relatie tot een klimaatrobuust watersysteem met elkaar voeren in het beginstadium van de planvorming (op lokaal en/of regionaal schaalniveau).

De Brabantse Omgevingsvisie introduceert het diep, rond en breedkijken bij het mogelijk maken van nieuwe ontwikkelingen buiten steden en dorpen. Dit is ook in de Omgevingsverordening vertaald. De watersignaleringskaart wordt in de toelichting van de omgevingsverordening genoemd als hulpmiddel bij de toepassing van lagenbenadering en bij de afweging voor locaties voor duurzame stedelijke ontwikkeling buiten het bestaand stedelijk gebied.

Als uitgangspunt voor ontwerpprincipes op locatieniveau kan geput worden uit de Landelijke maatlat groene klimaatadaptieve gebouwde omgeving.

In het kader van de op te stellen uitvoeringsagenda van het Ontwikkelperspectief Stedelijk Brabant, zullen de partijen bepalen of er aanvullende afspraken nodig zijn. Bijvoorbeeld in de vorm van een handelingskader 'Water en bodem sturend voor verstedelijking'.

Relatie met de watertoets

De watersignaleringskaart is geen vervanging van de watertoets. Met de inwerkingtreding van de Omgevingswet wordt de Watertoets vervangen door het begrip 'weging van het waterbelang'. De watersignaleringskaart kan daar een goede bijdrage aanleveren. De watertoets vindt plaats bij een concreet planvoornemen. Het toepassen van de watersignaleringskaart kan ook al plaatsvinden in de fase die daaraan voorafgaat, namelijk de afweging van locaties/gebieden op visieniveau binnen de gemeente of op regionale schaal.

Opbouw en toepassing watersignaleringskaart

De signaleringskaart brengt op hoofdlijnen in beeld wat de geschiktheid van een gebied voor stedelijke uitleg is, in relatie tot een klimaatbestendig en waterrobuust systeem. De kaart is opgebouwd uit drie indicatoren:

- Waterveiligheid;
- Wateroverlast;
- Ruimte voor een robuust watersysteem.

We houden de kaart actueel door hem periodiek aan te passen wanneer er nieuwe inzichten komen uit trajecten die lopen op het gebied van Water en bodem sturend. Denk bijvoorbeeld aan stresstesten van de provincie, gemeenten en waterschappen, een nadere uitwerking van het principe 'Water en bodem sturend' in het kader van het Rijksprogramma, nadere richtinggevende uitspraken NPLG, Waterdoelen provincie en waterschappen, Brabant Advies, etc.

De kaart kent vier kleuren:

- **Zwart** zijn de bestaande steden, dorpen, kernen, bedrijventerreinen. Op deze gebieden is de signaleringskaart niet van toepassing. Hier kan inbreiding of herontwikkeling aan de orde zijn. In dat geval passen we de ambitieladder voor binnenstedelijke en binnendorpse inbreiding en de Maatlat Klimaatadaptief bouwen toe. Iedere binnenstedelijke ontwikkeling vraagt om specifieke ingrepen voor de waterhuishouding en klimaatadaptatie (zoals infiltratie hemelwater, circulaire huishoudwatersystemen etc.) waarbij het waterschap een adviserende rol heeft vanuit de weging van het waterbelang.
- **Groen** zijn de gebieden die afweegbaar zijn voor nieuwe stedelijke woon- en werkmilieus, bekeken vanuit het watersysteem en met klimaatverandering in acht genomen. De klimaatrisico's zijn hier relatief beperkt en de toekomstige kosten voor klimaatmaatregelen zijn overzichtelijk. Uiteraard vraagt ieder ontwerp specifieke ingrepen voor de waterhuishouding en klimaatadaptatie (zoals infiltratie hemelwater, circulaire huishoudwatersystemen etc.).
- **Oranje** zijn de gebieden die beperkt geschikt zijn voor nieuwe stedelijke woon- en werkmilieus, bekeken vanuit het watersysteem en met klimaatverandering in acht genomen. Elke stedelijke ontwikkeling vraagt een goede integrale afweging op regionaalniveau: Zijn er binnen de regio alternatieve locaties die geschikter zijn? In de oranje gebieden zijn forse investeringen nodig om duurzame verstedelijking technisch mogelijk te maken. Deze meerkosten moeten in een vroeg stadium in kaart worden gebracht, want de haalbaarheid van klimaatrobuust en veilig bouwen in oranje gebied is kostbaar. Om afwentelen in tijd en ruimte te voorkomen, moet het al dan niet stedelijk ontwikkelen van oranje gebied onderdeel zijn van een regiobrede afweging.

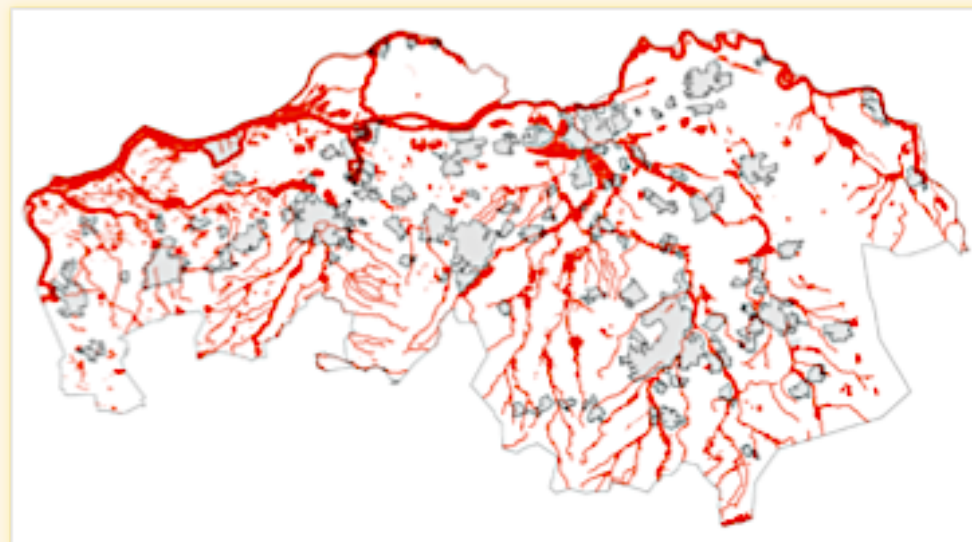
• **Rood** zijn de gebieden die in principe ongeschikt zijn voor nieuwe duurzame stedelijke woon- en werkmilieus, bekeken vanuit het watersysteem en met klimaatverandering in acht genomen. Deze gebieden zijn zeer kwetsbaar, onveilig en/of niet gewenst als uitleglocatie vanuit het streven naar een klimaatbestendig en waterrobuust systeem met voldoende ruimte voor water nu en in de toekomst. Deze gebieden zijn grotendeels al beschermd via de provinciale omgevingsverordening; namelijk de reserveringsgebieden waterberging, de waterbergingsgebieden, de beekdalen (ecologische verbindingzones en beekherstel) en de primaire dijken met hun beschermingszones. De rijkskanalen zijn wettelijk beschermd.

Onderliggende kaartlagen

De onderliggende kaarten die gebruikt zijn voor het opstellen van de watersignaleringskaart zijn voor een deel al beschikbaar en openbaar toegankelijk. De komende tijd wordt gewerkt aan het gebruiksvriendelijk en openbaar toegankelijk ontsluiten van alle kaartlagen.

- **Waterveiligheid:** zie de online viewer van de Klimateffectatlas.
- **Wateroverlast:** zie online viewer van het NHI-dataportaal.
- **Ruimte voor robuust watersysteem:** zie figuur 1, hiernaast weergegeven.

Deze indicator combineert drie deelindicatoren. Als bebouwing in één van de drie categorieën valt krijgt het waarde 'binnen contour robuust watersysteem'. In deze gebieden is (in de toekomst) ruimte voor water nodig: (1) 1000m ruimte voor de rivier langs het hoofdsysteem, (2) Reserveringsgebied waterberging en bergingsgebieden, (3) 100 meter buiten regionale beken en rivieren.



- **Geschikt** - Buiten contour robuust watersysteem
- **In principe ongeschikt** - Binnen robuust watersysteem

Datalagen: Rijkswateren, Dijktrajecten, Beekdalen (Nationaal Georegister),
Interim Omgevingsverordening Provincie Noord-Brabant | Waterberging (Nationaal Georegister)

Figuur 1: indicator voor robuust watersysteem